

Fulgentia



“Fulgentia”, exposició permanent d’art religiós a Santa Maria d’Igualada

Dani Font, coordinador del projecte “Accuro”

El projecte Accuro

L’Església, en l’exercici de la seva activitat quotidiana, ha generat quantitats ingents d’objectes destinats al culte. Molts d’ells, per la naturalesa de la seva funció, han estat fets

amb materials nobles i amb una tècnica artística molt apreciable, característiques que els converteix, juntament amb el pas dels segles, en veritables obres d’art. El patrimoni artístic de l’església reuneix avui un seguit de valors culturals, culturals, artístics i econòmics que fan que calgui tractar-lo amb molta responsabilitat i diligència, sempre procurant que pel camí no perdem cap dels seus valors.

Des de fa unes dècades, la realitat socio-econòmica del nostre país ha canviat radicalment.

La població ha passat d'ocupar disseminadament tot el territori diocesà a concentrar-se grans pobles i ciutats, tot abandonant el camp i deixant despoblat el món rural; d'altra banda, la reducció del nombre de preveres en la diòcesi ha fet disminuir notablement el nombre de responsables directes d'aquestes comunitats, dels seus edificis i del seu contingut. A aquests factors cal sumar-hi un l'increment notable de l'estima pel propi patrimoni cultural, que unit a l'auge generalitzat del turisme han generat una major demanda de visita i d'accessibilitat al patrimoni de l'Església. Atenent a aquestes raons, el bisbat de Vic creà l'any 1996 el projecte "Accuro", que incideix en el patrimoni cultural parroquial, i que pretén garantir una correcta identificació, catalogació i guarda del patrimoni artístic, posant-lo a l'abast del visitant i al servei de les tasques pastorals. "Accuro" considera els arxiprestats com a espais d'intervenció unitària. El treball sobre aquest patrimoni es vol recolzar sobre tres peus imprescindibles: seguretat, conservació i difusió.



Fulgèntia

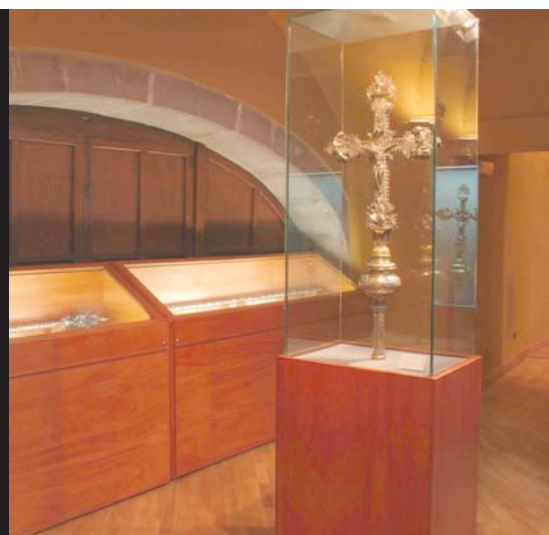
"Fulgèntia" és el nom de la instal·lació permanent d'art religiós que, en aplicació del projecte Accuro a l'arxiprestat de

l'Anoia-Segarra, s'ha creat a l'església parroquial de Santa Maria d'Igualada. Va ser inaugurada pel Bisbe de Vic, Romà Casanova i Casanova, el dia 1 d'agost de 2008, essent rector de la parròquia de Santa Maria i principal impulsor del projecte Mn. Salvador Mundó i Roviró.

"Fulgèntia" se situa en dos espais: la part visitable es troba en la galeria esquerra del trifori de l'església de Santa Maria, i el magatzem s'ha situat en espai no visitable, prop la sagristia. Aquest dipòsit acull tot un seguit d'objectes que, per una raó o altra, no poden ser exposats en la galeria oberta al públic. Es pot accedir a l'exposició per les escales del cor o per un ascensor que s'hi ha instal·lat expressament.

Agrupar el patrimoni dispers

Aquesta instal·lació ha acollit peces provinents de 16 parròquies de l'arxiprestat. Mitjançant documents de dipòsit, les parròquies dels voltants d'Igualada han dipositat els seus tresors parroquials a "Fulgèntia". S'han pogut solucionar, d'aquesta manera, un seguit de qüestions molt preocupants. La majoria de les parròquies que han aportat les seves peces a



Fulgèntia es trobaven des de feia anys sense rector resident. Molts dels objectes, alguns de gran valor, es trobaven en edificis sense vigilància, o bé custodiats en cases particulars, amb responsabilitats feixugues per als custodis.



A banda dels problemes prioritaris de conservació i seguretat, també era un problema la manca total d'accés que hi tenien els estudiosos o els interessats en el món de l'art. Amb el trasllat dels seus objectes més valuosos a Fulgentia, les parròquies de l'arxiprestat han guanyat en seguretat, conservació, difusió i tranquil·litat. Les peces es troben ben custodiades, en condicions acceptables de conservació preventiva, i no massa lluny de casa. Moltes d'elles -les que s'exposen- han estat restaurades, i poden ser admirades per tothom. Sempre que volen, els responsables de la parròquia recullen la seva peça i la porten a la parròquia, on la fan servir en les seves festes més solemnes. En acabat, la retornen a Fulgentia. Tant els dipòsits com els moviments de les peces queden documentats en un llibre oficial de registre.

Les parròquies que hi aporten peces, a banda de Santa Maria d'Igualada, són Sant Martí d'Albarells, Sant Llorenç d'Argençola, Sant Salvador de Bellprat, Santa Maria del Camí, Santa Maria de Clariana, Santa Maria de Copons, Santa Magdalena de l'Espelt, Sant Cristòfol de Fillol, Sant Pere de Jorba, Mare de déu de la Soledat d'Igualada, Santa Maria de la Pobla de Claramunt, Santa Margarida de Montbui, Santa Maria de Montmaneu, Sant Genís de Porquerisses, Santa Maria de la Sala, i Santa Maria de Veciana.

Un conjunt de gran qualitat

Algunes de les peces de la parròquia de Santa Maria d'Igualada figuren entre les millors obres de l'orfebreria catalana: la creu processional major, obrada a Barcelona vers 1435, és una de les peces cabdals de l'orfebreria catalana medieval, tant per la gran qualitat de les escultures en planxa d'argent com per l'harmonia de l'encaix entre les figures i el perfil de la creu, entre d'altres virtuts. Podem també remarcar el calze gòtic, d'argent sobredaurat, de finals del segle XV; Dos parells de bordons, també d'argent, de principis del segle XVII; les notables figures de Sant Josep i Sant Bartomeu, de plata treballada i carnadura, d'un metre d'alçada cadascuna; el reliquiari de Santa Secundina, un magnífic exemple de reliquiari barroc, de forma tubular i amb peu circular; i tantes i tantes d'altres peces d'orfebreria.

A aquestes peces igualadines cal sumar-hi peces que han vingut de fora: les creus processionals barroques d'Albarells i Carbassí, les talles de Sant Roc i Sant Marc provinents de porquerisses, el portapau de Jorba, el copó de Copons, el reliquiari de Santa Margarida de Montbui, i moltes altres peces.

Juntes formen una extraordinària exposició permanent d'orfebreria religiosa. Hi ha un bon exemplar de tots i cadascun dels utensilis utilitzats en el culte, essent doncs un conjunt excepcional per a explicar què és un tresor parroquial i quines funcions tenen cadascuna de les peces.



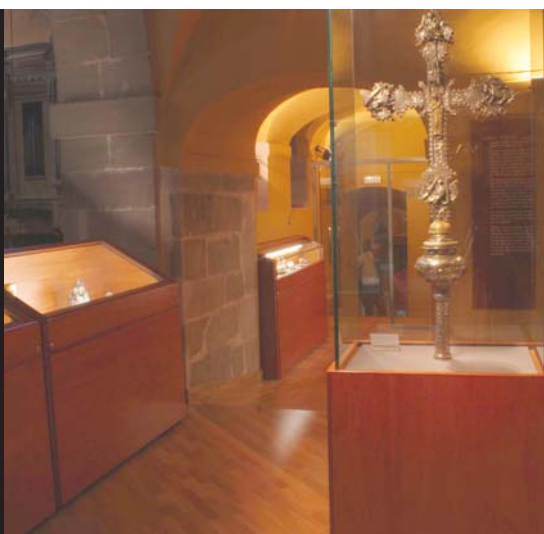
Moltes de les peces exposades han estat netejades i, en alguns casos, restaurades. S'ha optat per un criteri poc intervencionista, i el treball ha estat dut a terme per restauradors professionals.

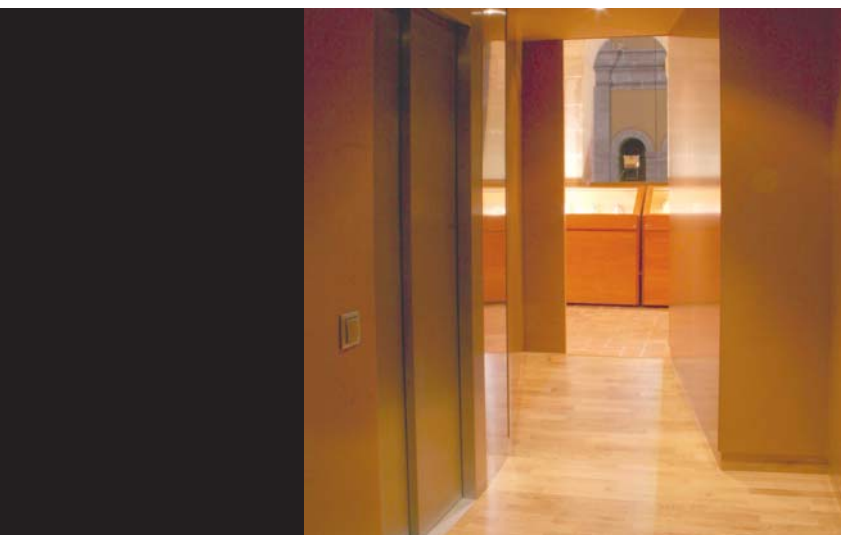
Les característiques de la ubicació de Fulgentia

L'exposició visitable se situa en la galeria esquerra del trifori de l'església parroquial de Santa Maria d'Igualada. Aquesta ubicació, tot i no oferir tota l'accessibilitat i amplitud desitjades, reuneix unes bones característiques per al que es necessitava. D'una banda, ofereix molta seguretat per a les peces, car té un sol accés, i molt controlable; d'altra banda, es troba en l'interior de l'església, una ubicació que sembla irrenunciable per a la ubicació del tresor parroquial, però al mateix temps no destorba de l'ús quotidià del temple; permet completar la visita a l'església, si es vol, amb l'accés al campanar, un espai fascinant i poc conegut del temple; també des de les finestres del trifori o des del cor, es té una visió diferent i complementària de la nau central i del magnífic retaule major.

La setantena de peces que s'hi exposen s'allotgen en 21 vitrines de diferents mides, unes vitrines adaptades als objectes que han de contenir i molt condicionades per la complexitat de l'espai arquitectònic; van ser dissenyades per l'arquitecte Jordi Sarri. Les vitrines, algunes autoil.luminades i d'altres il.luminades exteriorment, reuneixen les condicions de seguretat i de conservació preventiva que han estat indicades pels professionals de la museística i la museografia. Van ser creades seguint els criteris de tècnics de la Direcció General del Patrimoni Cultural de la Generalitat de Catalunya.

Els objectes guardats en les vitrines s'acompanyen d'uns textos divulgatius que donen raó de les funcions dels objectes, amb un marcat to pedagògic que els fa accessibles a tothom. Entenem que els principals destinataris són els escolars i el públic familiar, i volem que els visitants facin d'aquesta visita una experiència culturalment enriquidora.





“La nova sagristia”

Més que una instal·lació propera al concepte de museu, als responsables del projecte ens agrada considerar “Fulgentia” i les altres instal·lacions semblants com a una instal·lació més semblant a una sagristia: un lloc on es guarden els objectes de valor, ben custodiats i conservats, i llestos per a servir al culte. Però ara li afegim unes altres funcions: la dimensió catequètica i la funció cultural de coneixement i d’apropament dels ciutadans al seu patrimoni. Conservació, difusió i servei al culte es donen la mà, en benefici de tothom.

Projecte i direcció:

Josep Maria Esquiús i Jordi Sarri (+)

Textos i selecció de peces:

Dani Font i Dani Vilarrúbias

Neteja i restauració de peces:

Vicus SCP / Abancó Restaura

Disseny gràfic:

Pla-Valldaura Disseny

Construcció vitrines:

Fusteria Just Segura, Serralleria Brunet

Hi ha col·laborat econòmicament:

Caixa Penedès

Llegat del Sr. Antoni Pons Castells